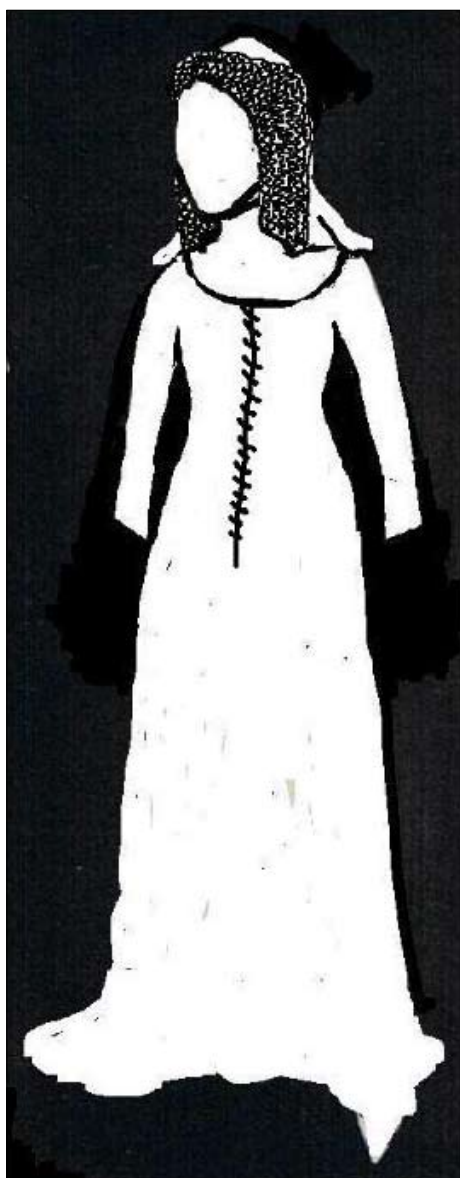


Hvad hed tøjet?

Dragtbetegnelser omkring 1380-1410



Af Camilla Luise Dahl

Middelaldercentret 2007

VEJLEDNINGER - tekstiler på Middelaldercentret

Målet med VEJLEDNINGER er bl.a.:

- At besvare nogle af de typiske spørgsmål, som Middelaldercentrets frivillige stiller om tekstiler.
- At give de frivillige på Middelaldercentret en større faglig indsigt.
- At lægge oplysningerne på Middelaldercentrets hjemmeside til glæde for alle interesserede

© Middelaldercentret 2007

Grafisk tilrettelæggelse: Catharina Oksen

Tryk: Middelaldercentret

Middelaldercentret

Ved Hamborgskoven 2-4

Sundby L.

4800 Nykøbing Falster

Tlf. 54 86 19 34, fax 54 86 18 34

www.middelaldercentret.dk

mc@middelaldersentret.dk



Hvad hed tøjet

Når man som på Middelaldercentret beskæftiger sig med middelalderens klædedragter, må man også gøre sig tanker om hvad tøjet kaldtes af datidens mennesker. Og når man som frivillig - borger i Sundkøbing - ønsker at beskrive sin påklædning for andre, kalder man så sit undertøj for underbukser og undertrøje og hedder kvindedragten en kjole?

Disse spørgsmål har gennem tiden optaget mange frivillige, og dette hæfte vil forsøge at forklare nogle af de mest gængse betegnelser for tøj i perioden 1380-1410 - og også hvad de enkelte dragtdele, der bruges på Middelaldercentret, hedder.

Mange af datidens kilder blev skrevet på latin, og derfor finder man i kilderne ofte beskrivelser af samtidens dragter på latin. Disse betegnelser brugtes ikke af menigmand i daglig tale, men gejtslige og adelige, der kunne latin, ville have vidst hvad de danske dragtbetegnelser hed på latin og omvendt.

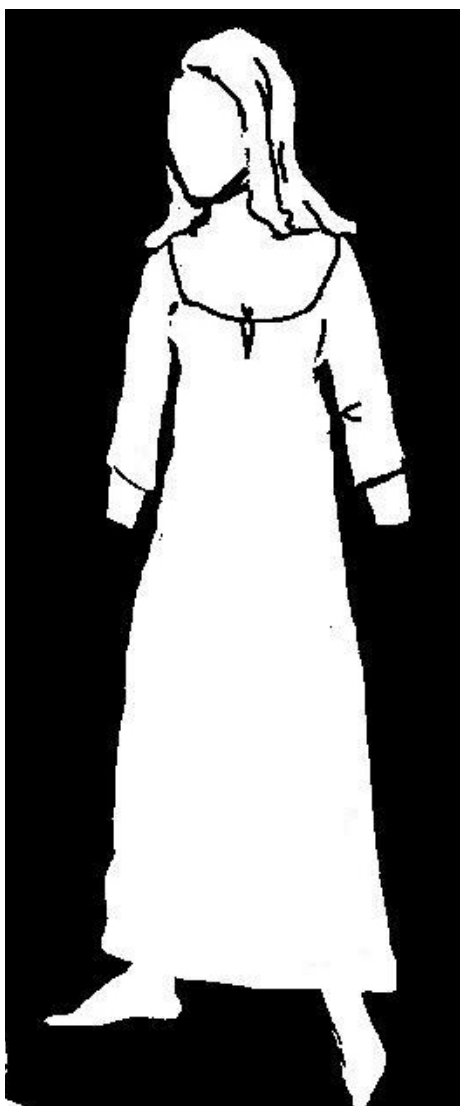
Catharina Oksen
Middelaldercentret

Undertøjet

Med undertøj menes almindeligvis det allerinderste lag af tøj, men i middelalderen havde ikke alle råd til de tynde underklæder som i vi dag forstår som undertøj og de bar i stedet deres uld-dragter direkte på den bare hud.

For de som bar egentligt undertøj bestod dette hovedsageligt af hørlærred, der kunne fås i mange kvaliteter. Særligt fornemme folk havde råd til undertøj af silke. Underklæder kaldtes med et samlet ord *linnedklæder* i middelalderen og dette ord kunne betyde både sengetøj og undertøj. På latin brugtes ordet *vestes lineas* om linnedklæder. For kvindelig underbeklædning brugtes et andet latinsk ord: *peplum*, der egentligt betød "tynne klæder" og dette brugtes om både undertøj og hovedbeklædning. Det

Fig. 1
Kvindelige underklæder: særk med ærmer og særk med stropper.



var fordi kvinders hovedbeklædning ofte bestod af en tynd hoveddug og dermed blev den regnet med til de tynde klæder.

Det var dog ikke ualmindeligt at både mænds og kvinders hovedbeklædning blev regnet med til undertøjet, og dette var logisk da undertøj definerede de underste klæder og hovedbeklædning blev båret inderst på kroppen (hovedet).

De linnedklæder mænd og kvinder bar som undertøj i middelalderen var meget forskellige. Kvinders undertøj bestod af en længere eller kortere underkjole kaldet *særk*. Denne kunne have korte eller lange ærmer eller blot smalle skulderstropper. Fornemme fruer bar i slutningen af 1300-tallet dragter med snævert liv og også undertøjet måtte følge overdragternes snit. Fra Tyskland ved man f.eks. at fine fruer kunne anvende figursyede særke, der var snørede i siderne eller fortil.

Det vides ikke om kvinder bar underbukser i perioden, sådanne findes hverken omtalt i skriftlige kilder eller gengivet i afbildninger.

Mænd bar derimod en art underbukser kaldet **broge**, der kunne bindes i livet med en snøre. Disse varierede i form og størrelse i løbet af middelalderen. Omkring slutningen af 1300-tallet blev stramme hoser og korte kjortler moderne, og brogene skiftede fra at være knælange vide bukser til små, snævre benklæder. De forskellige typer broge blev dog båret i en lang periode.

Sammen med broge blev båret en *skjorte*, der i afbildninger typisk har lange ærmer.

I løbet af 1300-tallet begyndte mænd at bære endnu en beklædningsdel, kaldet *trøje*, der kunne være af hør som linnedklæderne eller af uld som dragterne. Trøjen var et dobbelt dragtstykke af to lag stof og til tider med endnu et mellemlag som foer og den havde snørehuller langs kanten så hoserne kunne bindes til den. I Norden omtales den af og til under sit latinske navn *diploid/diplois*, i Frankrig og England blev den kendt som *doublet*, men dette navn kendte man ikke i Norden.

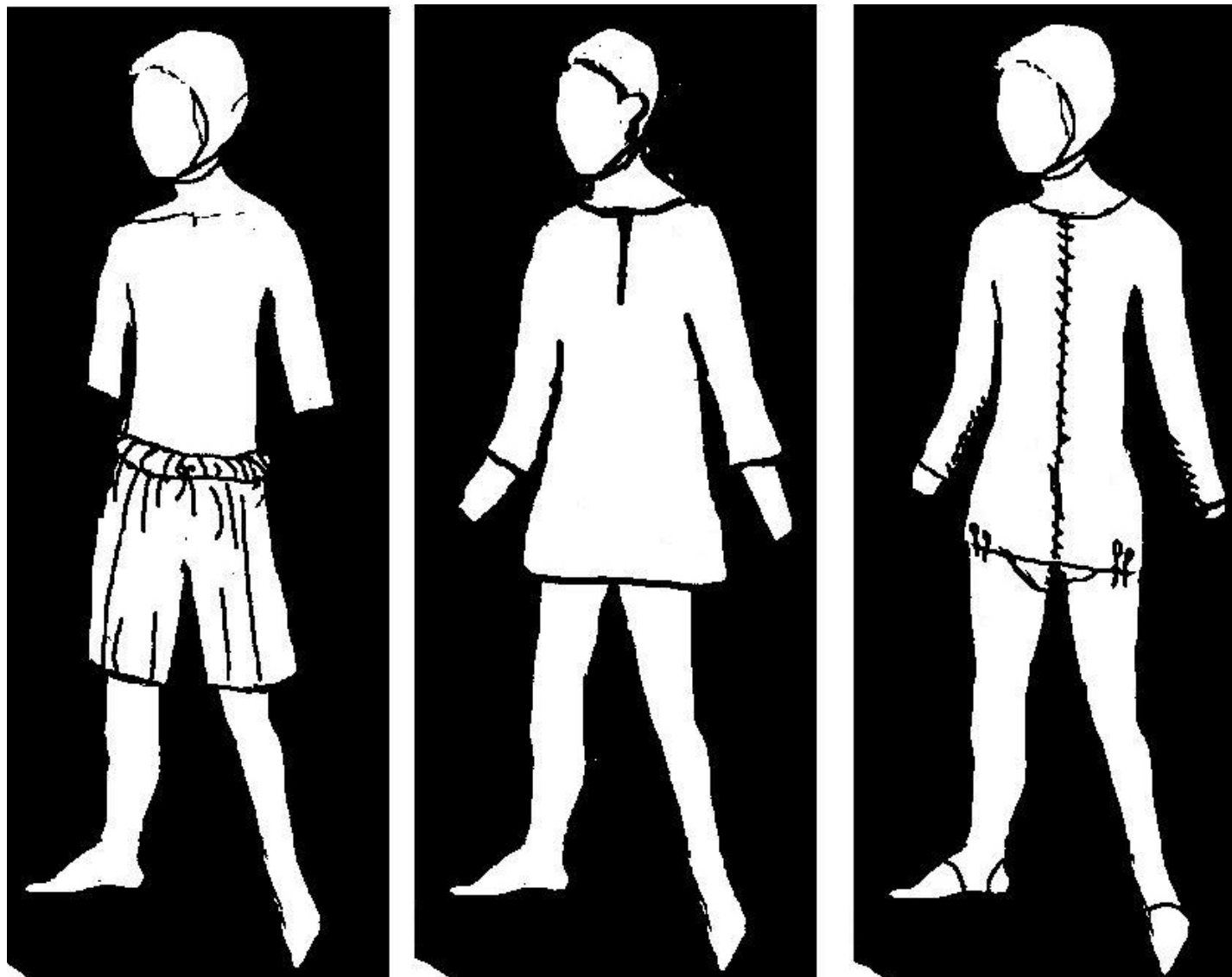


Fig. 2
Mandlige underklæder: broge, skjorte og
trøje med påsnørede benklæder

Linnedklæder

Samlet betegnelse for undertøj, bruges om både mænds og kvinders undertøj og kunne også indbefatte den inderste hovedbeklædning af lærred.

Særk

Betegnelse for kvinders underkjole.

Skjorte og brog

Mandens inderste underbeklædning bestående af skjorte og underbukser.

Trøje

Betegnelse for en langærmet undertrøje til at fæstne hoserne i.

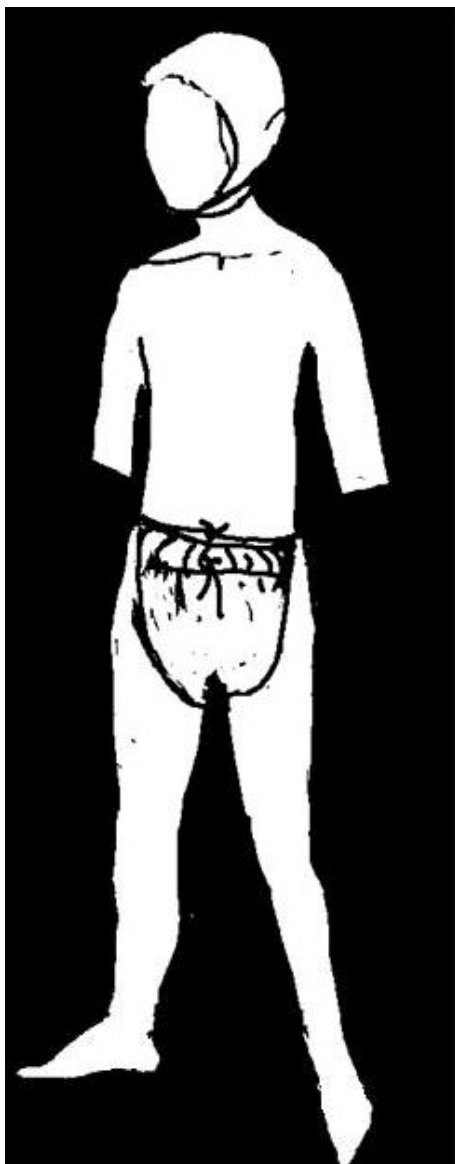
Mands- og kvindedragter

Mænds og kvinders klædedragt bestod af forskellige dragtstykker båret ovenpå hinanden i en bestemt orden. Antallet af dragtstykker såvel som deres kvalitet og forarbejdning varierede efter personens status og velstand.

Benklæder

De fleste mænd bar benklæder uanset stand, og disse blev i samtiden kaldt *hoser*. Der fandtes hoser både med og uden fod og også længden af hoserne kunne variere. Hoser uden fod havde i stedet en strop under foden. Hoser med fod kunne også have såler, så de udgjorde en art hoser og sko i ét. De

Fig. 3
Benklæder: lange hoser med fod og korte hoser uden fod.



fleste hoser var af uldklæde og blev båret sammen med sko eller støvler af læder.

De lange hoser, der nåede helt op omkring livet blev kaldt *langhoser*, mens de korte, der kunne bindes omkring knæet, kaldtes *korthoser*. De lange hoser kunne fæstnes i livet med et bælte eller bliver bundet til en trøje med små snøreremme. Betegnelserne lang- og korthoser kendes hovedsageligt fra litteraturen, i andre kilder som testamenter og inventarer kaldes de forskellige typer af hoser blot slet og ret hoser.

På latin kaldtes både hoser og strømper for *caligas* og i kilderne er den latinske betegnelse udelukkende knyttet til mandlig dragtskik. Kvinder bar imidlertid også hoser i middelalderen, og man mener den primære forskel var at kvinder almindeligvis bar korthoser og at lange hoser kun blev båret af mænd.

Hoser

Betegnelse for benklæder båret af mænd og kvinder.

Langhoser

Hoser der dækker hele benet og fæstnes i livet til et bælte eller en trøje.

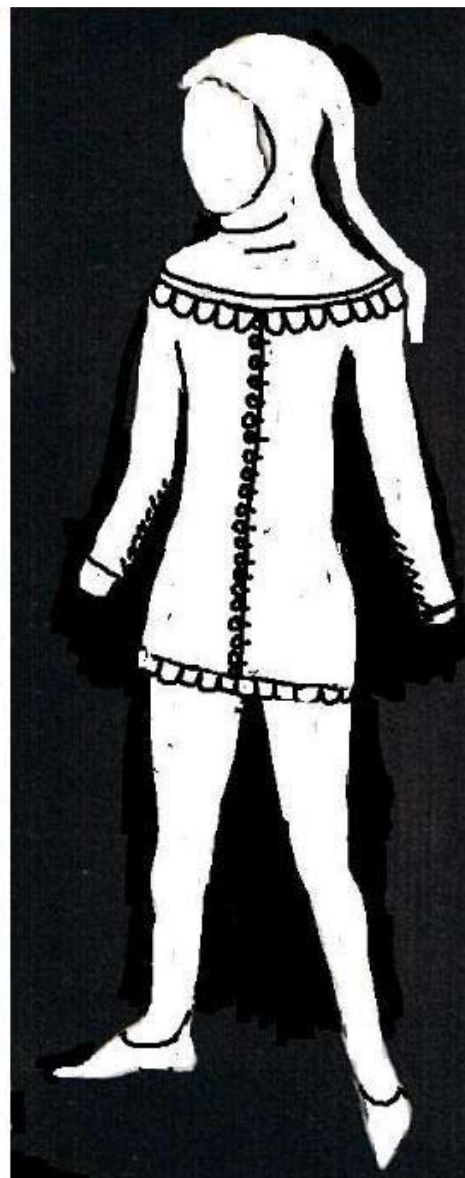
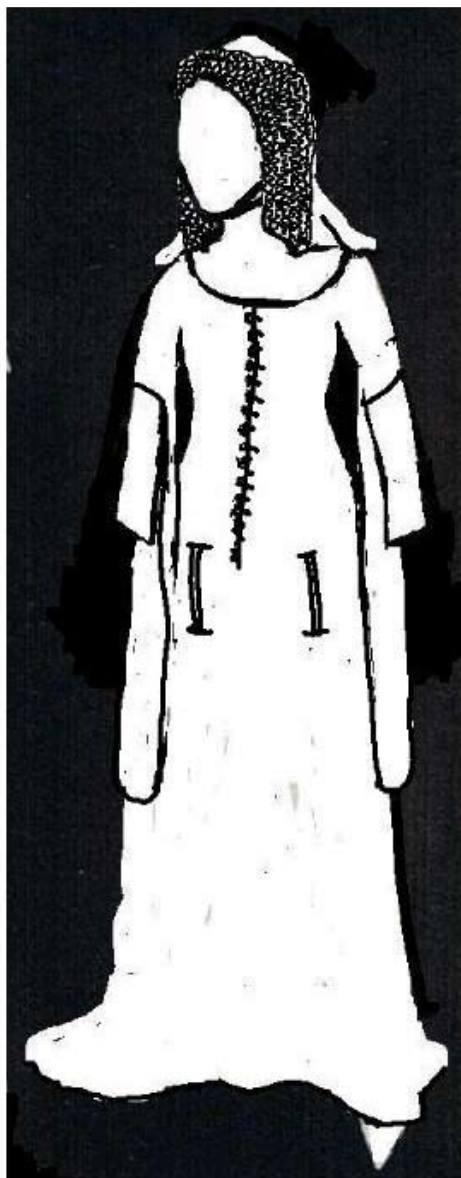
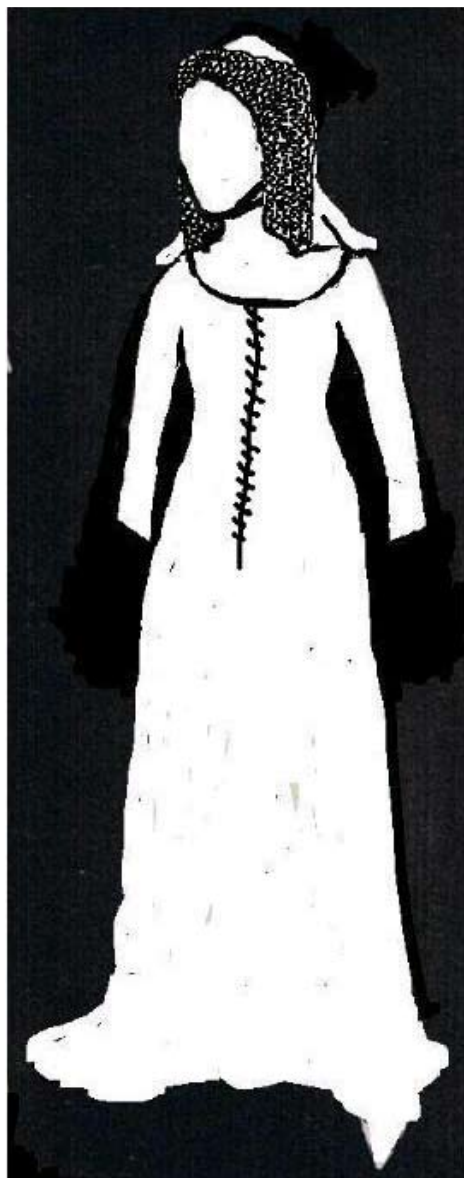
Korthoser

Betegnelse for korte hoser der rækker til knæet eller midt på underbenet.

Livklædning

Den mest almindelige beklædningsdel for både mænd og kvinder var den såkaldte *kjortel*, i kilder skrevet på latin omtales den som *tunica*. Skønt mands- og kvindekjortler kunne være højst forskellige kaldtes de ved samme navn.

Kvindekjortlen var igennem hele middelalderen hellang, mens mænds fulgte skiftende moder med snart korte, snart lange kjortler. I slutningen af 1300-tallet blev kjortlen for en periode helt lårkort. Man kunne også se standsforhold af længden på dragten, i perioder hvor fashionable mænd bar helt korte dragter, bar jævne mænd stadig de gammeldags knækorte dragter, og da de lange mandskjortler igen blev moderne, var jævne mænds kor-



tere. Også fattige og jævne kvinders dragter var kortere end fornemme fruers, der ofte kunne være udstyret med lange slæb.

Dekoration og materialer i klædedragten havde ligeledes stor betydning, og man kunne i middelalderen se stor forskel på bærerens stand og tilhørsforhold ud fra de dragter de bar. Fornemme folk havde råd til de bedste stoffer, kostbart pelsværk og udsøgt udsmykning med borter og smykker, mens jævne folk ofte måtte nøjes med dragter af grovere stoffer.

Over kjortlen kunne bæres endnu en kjortlen kaldet *overkjortel*. På latin brugtes ofte betegnelserne som *tunica* og *supertunica* for henholdsvis kjortel og overkjortel, men i Norden var det mest almindeligt blot at bruge

betegnelsen kjortel uanset om dragten skulle bæres yderst eller underst. I billedkilder er det ofte svært at afgøre om de afbildede personer bærer kjortler eller overkjortler, da man sjældent kan se hvad de har på under dragten. I middelalderen indoptog man også enkelte udenlandske dragtbetegnelser i det danske sprog, dette gjaldt eksempelvis *syrkot/surkot*, der var en fordanskning af den franske dragt *surcotte*, der egentligt betød slet og ret overkjortel. (af fransk *sur* = over og *cotte* = kjortel)

I midten af 1300-tallet blev snævre, figurformede dragter moderne for både mænd og kvinder. Fornemme folks dragter blev i rigt mål udstyret med knapper og snører, så de kunne snøres tættere omkring kroppen. I takt med at mandsmoderne fordrede

Fig. 4
Moderigtige folk, midten til.anden halvdel af 1300-tallet: kvinde i snoret kjortel, kvinde i kjortel med hængeærmer og mand i knappet kort kjortel.

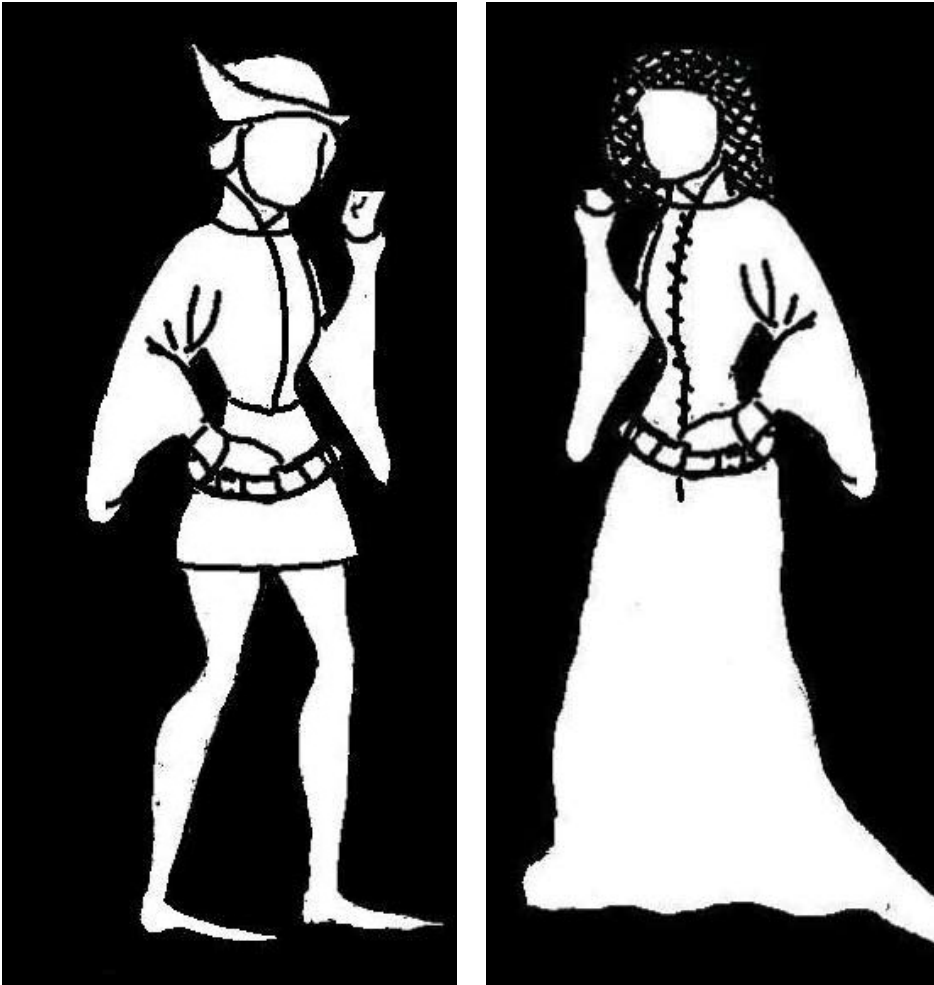
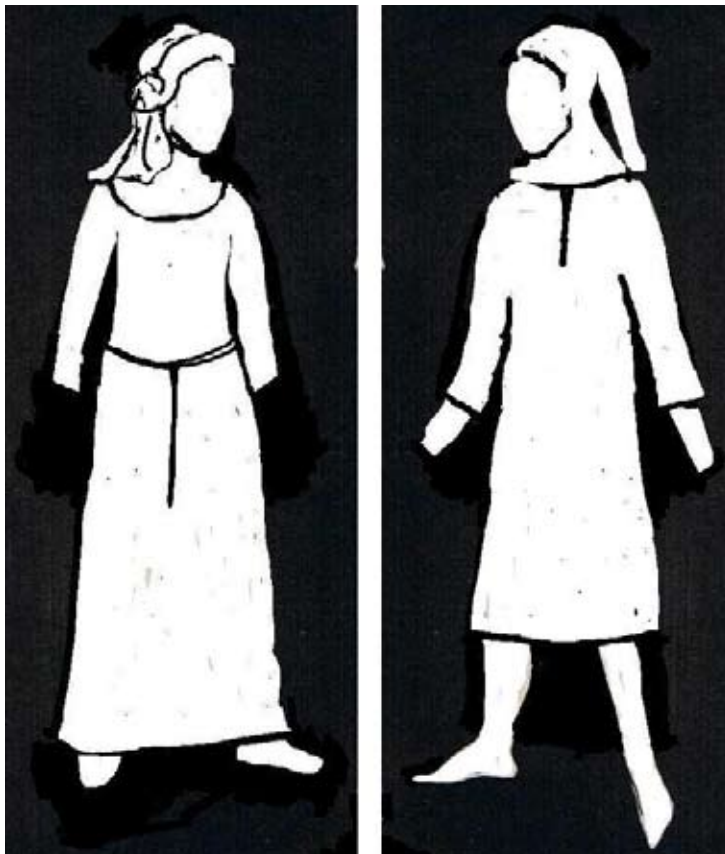


Fig. 5
Fornemt par
omkring slutnin-
gen af 1300-tal-
let. Mand i kort,
snæver kjortel
med poseærmer
og kvinde i kjortel
med snøret front.



korte, snævre dragter og fik form efter den trøje man fæstnede hoserne til, så begyndte man at indoptage navne som *trøje* og *jakke* for den korte kjortel. Man kunne også blot bære undertrøjen uden en kjortel over. Betegnelsen kjortel fortsatte man dog med at bruge middelalderen igennem uanset om den var kort eller lang. Moden holdt resten af århundredet ud indtil de blev erstattet af en ny folderig dragttype med lange slæbearmer. Denne slags dragt blev både brugt som en overdragt (overkjortel) og som yderdragt, dvs. en art overtøj.

Ligesom stof og pelsværk varierede i kvalitet alt efter om bæreren var rig eller fattig, så var moderne naturligvis også afhængige af den som bar dragten. Modebegrebet havde således kun indflydelse på en meget lille befolkningsgruppe, der havde råd til at følge skiftende moder. Flertallet bar derimod mere eller mindre de samme dragttyper middelalderen igennem.

Kjortel

Den mest almindelige betegnelse for mænds og kvinders livklædning.

Surkot

Betegnelse for overkjortel. Egentligt et låneord fra fransk og udtales syr-ko.

Trøje/jakke

En anden betegnelse for mænds korte, snævre kjortel.

Fig. 6
Jævne folk i 1300-tallet: kvinde iført løstsiddende kjortel og mand i knælang kjortel.

Andre dragttyper

Der fandtes gennem hele middelalderen forskellige specielle dragttyper foruden de mest almindelige dragtstykker, der blev båret af de fleste.

Til mere specielle dragtstykker hørte f.eks. særlige ceremonielle eller formelle dragtstykker, eller dragtstykker der havde helt specielle karakteristika.

Fra midten af 1300-tallet var en særlig kvindedragt blevet populær for finere kvinder – den ærmeløse overkjortel. I Frankrig blev dragten kaldt *surcot ouvert* (åben overkjortel) mens overkjortler med ærmer kaldtes *surcot clos*. I Danmark blev dragten for det meste blot kaldt kjortel uanset om denne blev båret med eller uden ærmer og over eller under andre dragtstykker. Der findes dog i skriftlige kilder eksempler på at man brugte den franske dragtbetegnelse *surcot* om dette dragtstykke i Norden, og betegnelsen blev hurtigt forvansket til *syrkot*, *surkeit* og *surkoth*. Ofte blev franske dragtbetegnelser som *surcot* kun brugt i det tilfælde, hvor man ville angive at der var tale om en særlig fin slags kjortel. Men ofte blev både franske, latinske og nordiske betegnelser brugt side om side til at betegne præcis det samme dragtstykke.

I slutningen af 1300-tallet blev også en anden dragttype populær og erstattede efterhånden den snævre lårkorte mandsdragt. Dette var en folderig, vid overdragt med brede åbne ærmer, der i samtiden blev kaldt kåbe. Kåbe blev båret af både mænd og kvinder og var hovedsageligt anvendt som en særlig fin dragt for de rige. Kåbe blev brugt både inden- og udendørs. Til udendørs brug var den en erstatning for andre former for overtøj, f.eks. kappen og dragtstykket kunne altså anvende som både over- og yderdragt. I skriftlige kilder skrevet på latin omtales dragtstykket som *toga*, og i England anvendtes betegnelserne *toga* og *gonum* (gown) om det samme dragtstykke.

I kilderne finder man af og til betegnelsen *lang kåbe*. Lang betød at dragten havde slæb. Både mænd og kvinder

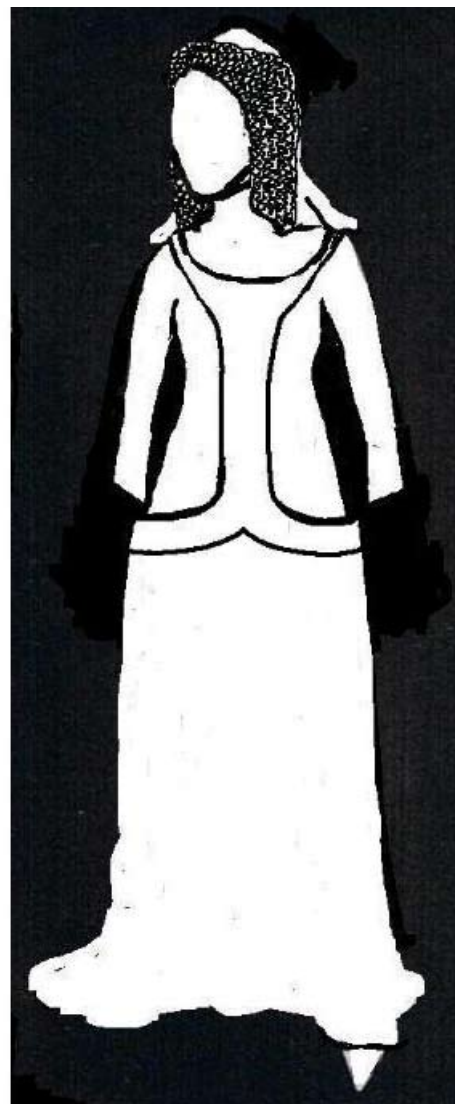
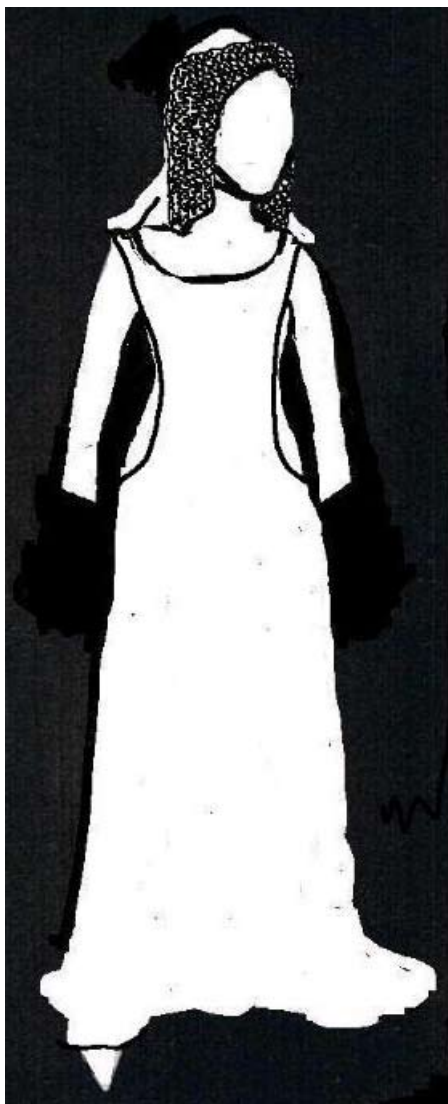


Fig. 7
Fine fruer i ærmeløse overkjortler kaldet *surcot*.

kunne bære kåber med slæb og lange, vide slæbearmer.

Surkot

Betegnelse for moderigtig overkjortel

Kåbe

Betegnelse for overklædning båret af både mænd og kvinder.

Lang kåbe

Kåbe med slæb.



Fig. 8
Fornemt par i kåber omkring år 1400.

Overtøj

Yderst på kroppen over de mange forskellige lag af tøj, blev båret en yderklædning – en art overtøj. Overtøj skal ses som et lidt overordnet definition, for man kunne også bære yderklædninger indendørs, f.eks. de lange kapper, man anvendte til fest og finere brug. Der fandtes også overtøj til rent praktisk brug i form af korte slag med eller uden hætte.

Forskellige *korte slag* blev båret af mænd fra alle stænder, men selvfølgelig med stor forskel i kvalitet og udførelse. Sådanne dragtstykker kaldtes med en fællesbetegnelse *kappe*, af latin *cappa*. Det vi i dag forstår med en lang kappe i middelalderen hed *mantel*, mens forskellige former for slag kaldtes *kappe*. Intet tyder på at fornemme kvinder bar de praktiske korte kapper, men kvinder af lavere stand er ofte gengivet i sådanne.

Korte slag kunne være forsynet med en hætte, og det er i samtidige billeder ikke altid muligt at afgøre hvornår der er tale om en hætte med langt skulderstykke eller en kappe forsynet med hætte. Sådanne dragtstykker kan dermed være blevet benævnt både kappe og hætte af middelalderens mennesker.

Fornemme fruer bar typisk en lang, fodsid kappe til fint brug, disse kaldtes i middelalderen *mantel* og var en forvanskning af en oprindelig fransk betegnelse. Også mænd kunne bære mantel til særligt formelt brug, men som generel yderbeklædning anvendtes i stedet forskellige former for slag eller en lukket dragt som f.eks. den førnævnte kåbe. I skriftlige kilder omtales f.eks. kåber til ridebrug.

Kappe

Betegnelse for forskellige former for slag.

Mantel

Betegnelse for en finere kappeform i form af en lang kappe. Mantel var hovedsageligt et kvindeligt dragtstykke, men kunne også bruges af mænd til ceremonielt brug.

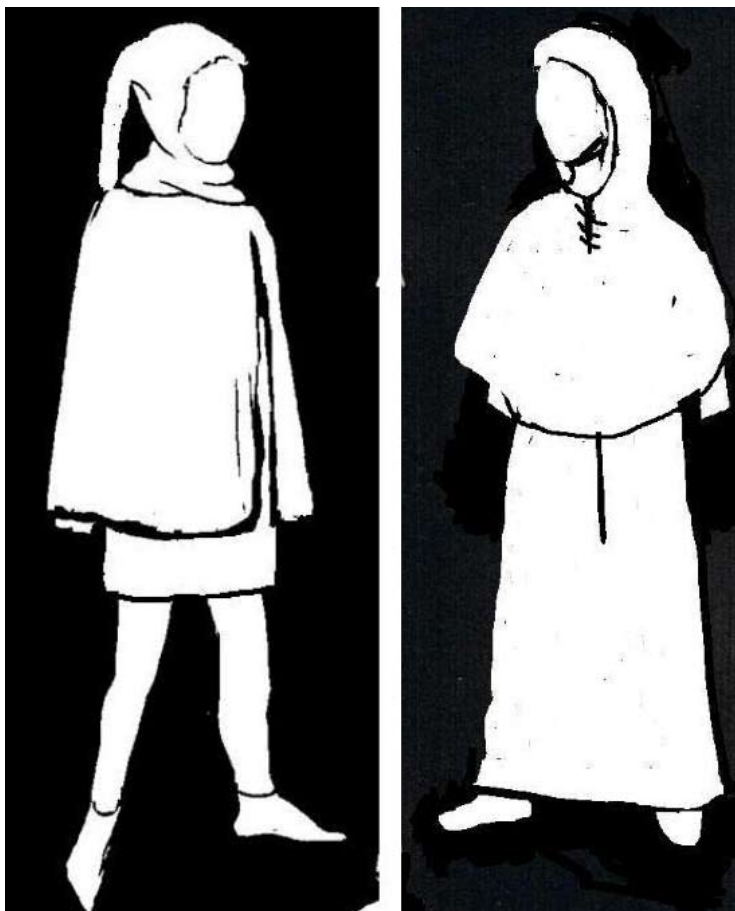


Fig. 9
Jævne folk i korte kapper med henholdsvis løs og påsyet hætte.

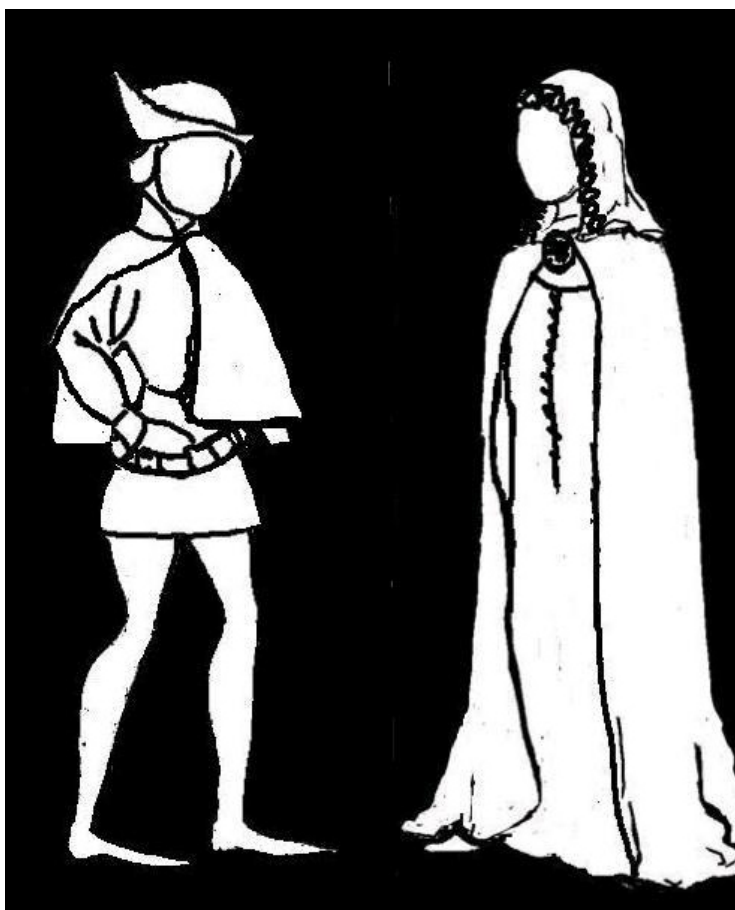


Fig. 10
Fornemt par: mand i kort kappe og kvinde i lang mantel

Hoved- beklædning

Både mænd og kvinder bar sædvanligvis hår og hoved dækket med forskellige former for hovedbeklædning. De fleste betegnelser som kendes i dag, eksempelvis *hue*, *hat* og *hætte* var også de mest almindelige betegnelser i middelalderen.

Hætte kunne dække over hætter både med og uden kraveslag. Ligesom i dag er mange dragtdele diffuse og op til den enkelte at beskrive, nogle kalder en *hue* for hætte og andre en hætte med slag for et slag med hætte. Sådan var det også i middelalderen og der fandtes sjældent faste regler for hvornår en hovedbeklædning skulle kaldes det ene eller det andet. I middelalderen var man noget mindre stringent med hvad man kaldte *hue* og hvad man kaldte *hat*. I vore dage betyder *hat* primært en art *hue* med skygge, men dengang kunne man bruge ordene *hat* og *hue* om helt det samme.

I løbet af middelalderen blev hættens nakkespids forlænget til en lang hale. Denne kaldtes *strud* og hætter med *strud* kaldtes *strudhætte*.

Et andet ord for hætte, der optræder i samtiden er *kaprun*, der var indlånt fra tysk som igen var indlånt fra fransk *chaperon*. Egentligt betød *kaprun* en hætte med stort hætt slag, men i de

fleste tilfælde brugtes ordene hætte og *kaprun* inkonsekvent til at beskrive en mængde forskellige hættetyper uanset form og snit.

I slutningen af 1300-tallet blev det moderne for mænd at bære hættens omvendt på hovedet og arrangere den på hovedet som en *hat*. Selvfølgelig åbningsen bar man på issen, den lange hale blev viklet rundt om hovedet og kraveslaget hang som løst stof ned langs den ene side af hovedet.

Kvinder bar typisk en art hovedtørklæde. Gifte kvinder uanset stand skulle have hoved og hår dækket, men der var stor forskel på hovedbeklædningens kvalitet alt efter bærerens stand. At dække håret helt var specielt knyttet til kvinder, og der findes dermed en mængde forskellige betegnelser for typer af hovedtørklæder som kun kvinder brugte. Jævne kvinder kunne bære et simpelt tørklæde bundet om håret, det var praktisk mens man arbejdede. Bedrestillede kvinder bar løsthængende hovedtørklæder.

Den mest almindelige betegnelse for kvinders hovedbeklædning var *hoveddug*. Bar man hoveddugen omkring halsen, så den dækkede hage, hals og den øverste del af brystet kaldte man det *hagedug* eller *kindlagen*. *Hagedug* brugtes hovedsageligt af fromme kvinder, ældre kvinder og enker.

Andre betegnelser der optræder hyppigt i kilderne er *strige* og *glissing*.

Fig. 11
Hue, hat og hætte kan ofte være vanskelige at adskille fra hinanden – det var de også i middelalderen.

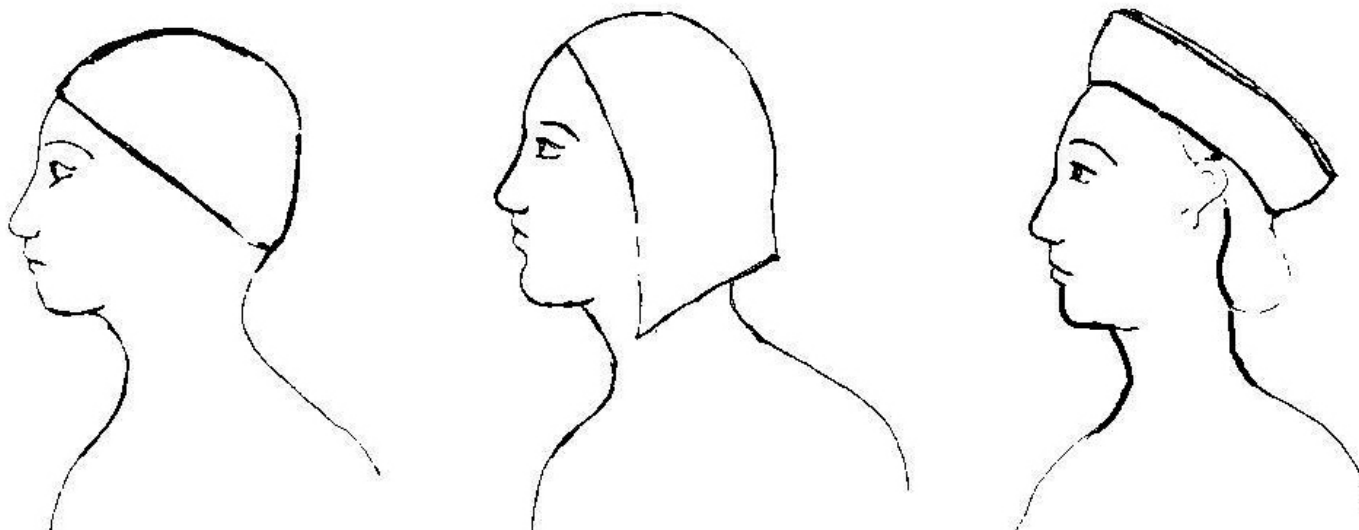


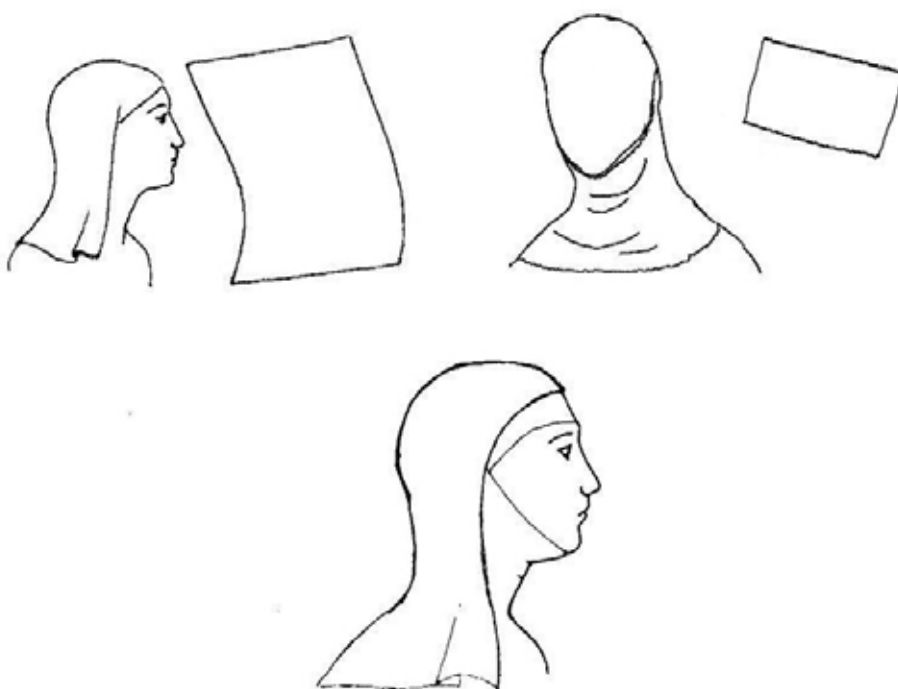


Fig. 12
Hætte med slag og strud og den samme hætte båret omvendt på hovedet som en hat.

Navnet *glissing* henviste til en skinnende, blank hoveddug og betegner sædvanligvis en dug der var gjort blank med en glittesten eller en hoveddug af blank silke.

Strige henviste både til materiale og form på hoveddugen og betød således både en lang smal strimmel stof såvel som en hoveddug af løstvævet åbent stof.

I anden halvdel af 1300-tallet var det blevet populært blandt moderigtige højstatuskvinder, at forsyne hoveddugen med rækker af krus og flæser. Der findes ingen danske kilder, der kan fortælle os hvad denne hovedbeklædning hed på dansk, derimod findes den omtalt i danske kilder skrevet på latin og her hed den *peplum crispantes* – altså krusede tynde klæder eller kruset hoveddug. På norsk kaldtes de *kruset skaut*, der ligeledes betyder kruset hoveddug og på tysk kaldtes de *kruseler* og *krusedok*. Man mener derfor at de har kaldtes noget tilsvarende på dansk, altså enten krusedug eller kruset hoveddug.



Hue, hat og hætte

Betegnelser for hovedbeklædning, der brugtes om stort det de samme former for hovedbeklædning dengang som nu.

Fig. 13
Hoved- og hagedug.

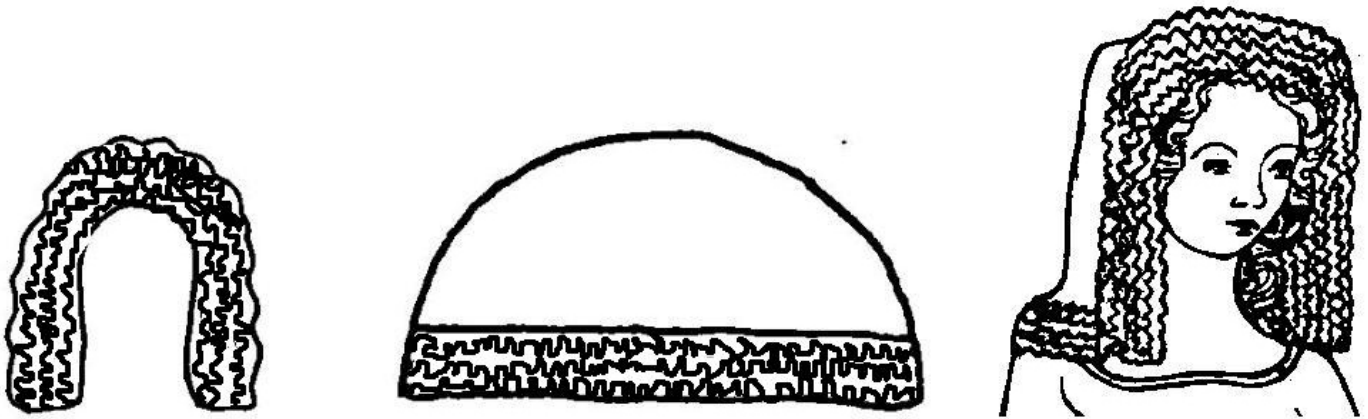


Fig. 14
Hovedug med kruset kant – krusedug.

Kaprun

Betegnelse for hætte.

Strudhætte

Betegnelse for hætte med lang hale.

Hoveddug

Kvindens hovedtørklæde båret omkring håret.

Hagedug

Et tørklæde båret omkring underansigt og hals.

Strige

Hoveddug i form af en smallere stykke stof eller en hoveddug af løstvævet åbent stof.

Glissing

Betegnelse for hoveddug, der er blank og skinnende, enten af silke eller glattet lærred.

Krusedug/kruset hoveddug

Betegnelse for hoveddug med krusede, flæsekanter.