

# Et "Nålemagerværksted" fra Aalborg

Af Stud.mag Lars Sass Jensen

## Baggrund

I forbindelse med at der i vinteren 2007/2008 blev etableret lange parceller, i middelalderbyen Sundkøbing, var det oplagt at udnytte de nye parceller til anden håndværksformidlingen end den der allerede blev praktiseret. Interessen faldt på en udgravning foretaget i Aalborg, hvor restere af et formodet "nålemagerværksted" kom frem.

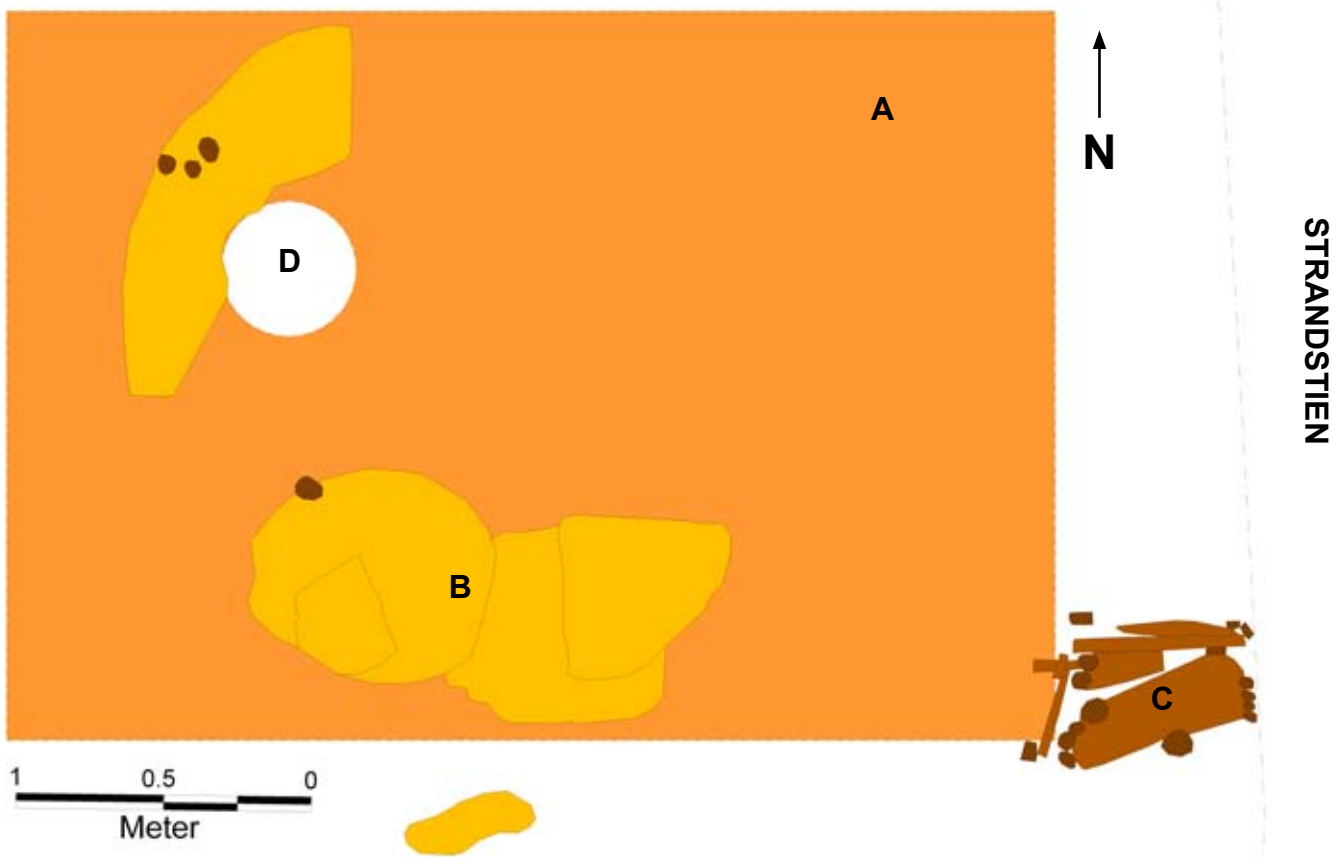
## "Nålemagerværkstedet"

I årene 1957-58 blev der i det centrale Aalborg udgravet resterne af en middelalderlige brandtomt som blev tolket som et nålemagerværksted. Udgravningen blev forestået af Peter Rismøller fra Aalborg Historiske Museum, det senere Nordjyllands Historiske Museum. Udgravningen og enkelte fund fra undersøgelsen er fremlagt af udgraveren i artiklen Nålemageren i Strandstien. Et middelalderligt metalværksted i Aalborg. Det er denne artikel, sammen med udgravningsdagbøgerne og tegninger, der danner udgangspunktet for denne korte redegørelse

og projektbeskrivelse. Der skal her kort gives et overblik over værkstedet og de genstande der blev fundet i og omkring dette.

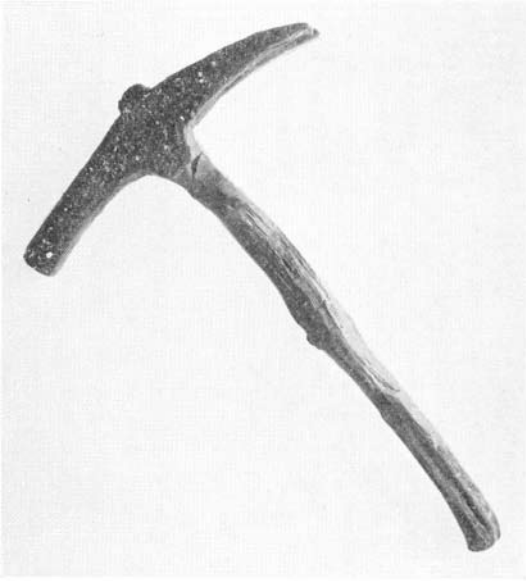
Engang i 1200-årene havde en smed anlagt sit værksted lige øst for Budolfi kirke. Værkstedet bestod af et lergulv, der havde udstrækningen 3,5 x 2,4 m. og var øst-vest orienteret. Værkstedet lå med østgavlen op mod Strandstiens vestside. Der er desværre under udgravningen ikke foretaget en indmåling af udgravningsfeltet efter et fast punkt og det er derfor svært at placere det nøjagtigt, men værkstedet skal findes på hjørnet mellem Strandstien og Algade. Strandstien anses for at være en af Aalborgs ældste gader, navnet på gaden kedes allerede fra 1400-tallet. Gaden gik fra Algade til Gammeltovej og videre til stranden nord for den nuværende Adelgade, hvor den middelalderlige kystlinje lå. Det anses som sandsynligt at værkstedet også i middelalderen lå ud til Strandstien.

Egentlige væg- eller tagkonstruktioner var ikke at konstatere, men ud fra gulvets afgrænsninger at tolke, må sådanne have eksisteret,



Oversigtplan over værkstedstomten. A. Lergulv, rekonstruktion. B. Lerbalke. C. Trætrug. D. Fyrfad, rekonstruktion. Rentegning: Lars Sass Jensen 2008.





Hammer fundet i forbindelse med værkstedstomten.  
Efter Riismøller 1960.

af messing, nåle, pincetter, ringspænder og firkantede spænder. Derudover var der en del affaldsmateriale, der vidnede om, at der i værkstedet har forgået reparationsarbejde.

#### Hammer

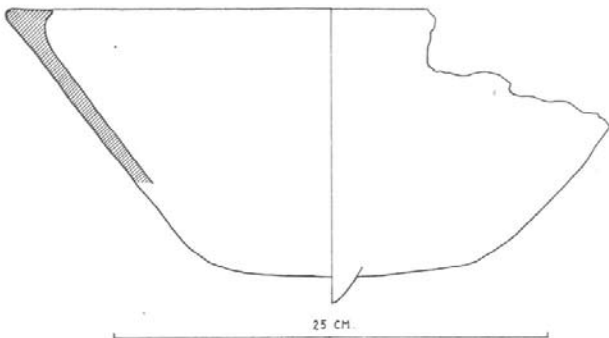
I det yngste lag over værkstedslagene fandtes en hammer. Hammeren havde ottekantet bane og split. Den var meget slidt, og om sliddet skyldes brug ved drivearbejde eller nitning vides ikke. Hammeren kan ikke med sikkerhed knyttes til værkstedet.

#### Fyrfad

I en af lerbalkene fandtes et fyrfad in situ. Karet var formet i hånden og derefter drejet af. Det var af hårdtbrændt, gråt ler og munden var ca. 45 cm. Karret havde langs kanten en indkraget munding. Siderne skrånede stærkt udad, bunden var flad og stod på fire tær.

#### Tanken med rekonstruktionen

At væg- og tagkonstruktionerne i værkstedet ikke var til at erkende under udgravningen, gør det ikke muligt at rekonstruere bygningen der har udgjort rammen omkring værkstedet. Det havde naturligvis været ønskeligt, i forhold til en kommende rekonstruktion, at kende den omgivende bygnings udseende, bl.a. i forhold til hvilke

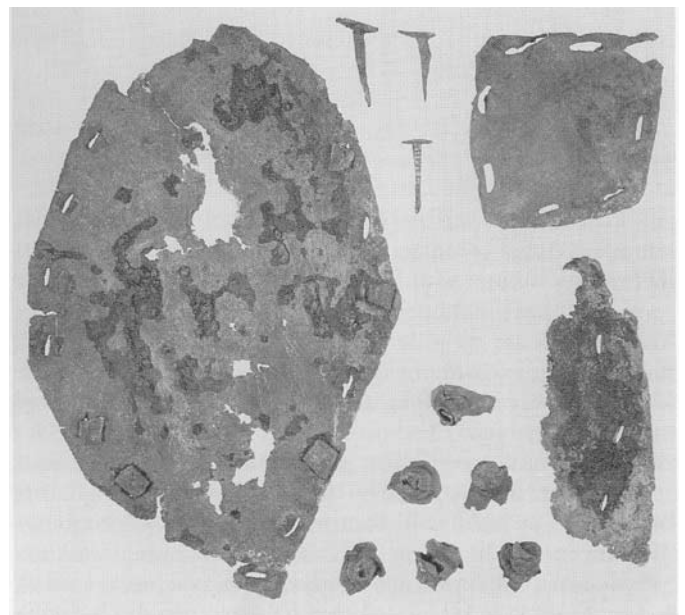


Fyrfad fundet nedsat i en af lerbalkene på værkstedets lergulv. Fyrfadet er måske brugt i forbindelse med afspænding af metaller. Efter Riismøller 1960.

laget havde en betydelig alder, eller om sandlaget kun er en smule yngre end den yngste lerbalk kan ikke fastslås med sikkerhed.

#### Genstandene

Der blev hovedsageligt fundet genstande der knytter sig til fasen før branden. Genstandsmaterialet der indtil nu har været publiceret er her oplistet, men et langt større materiale af halvfabrika og færdige genstande er at finde på Nordjyllands Historiske Museum. Genstandsmaterialet består af: Støbt spænde af tin, støbte tenvægte af bly, pyntebeslag, kramper af messing, dobbeltflettet kæde af messing, hængelåse



Genstande fundet i forbindelse med værkstedstomten.  
Affald fra kobberkedler. Efter Johansen 1987.



To tenvægte af bly. Sandsyneligvis fremstillet i værkstedet. Efter Riismøller 1960.

adgangsmuligheder og lysindfald har der været. Hvad angår værkstedets indretning er vi langt bedre stillede. Gulvlag og enkelte elementer i tilknytning til det indre kendes og kan derfor give oplysninger om værkstedets indretning og de arbejdsprocesser der har været praktiseret. Især et mangfoldigt genstandsmateriale gør det muligt at få oplysninger om fremstillingsprocesserne der knytter sig til de forskellige genstandstyper.

Der er hensigten at rekonstruere et værksted med udgangspunkt i værkstedet fra Aalborg, så godt som det arkæologiske kildemateriale tillader det. Derudover suppleres rekonstruktionen med viden om andre samtidig værksteders konstruktion og indretning, her inddrages både arkæologiske kilder, billedlige kilder, samt skriftlige kilder.

At dateringen af værkstedet falder uden for Middelaldercentrets fastlagte formidlingsperiode kan virke problematisk. Ikke desto mindre må man blot holde sig for øje at de elementer der rekonstrueres med forlæg i værkstedet fra Aalborg, ikke vil vise et værksted anno 1398, men et værksted fra omkring 1300.

Værkstedet skal kunne fremvise produktionen af et bredt udvalg af de genstande som blev fremdraget i forbindelse med den arkæologiske undersøgelse af værkstedet i Aalborg. Gennem studier af originalgenstandene, er det muligt at få en idé om de forskellige fremstillingstrin der har indgået i produktionen og hvilket værktøj der har været anvendt i forbindelse med fremstillingsprocessen. Ved at fremstille genstandene på ny, vil det være muligt at kombinere viden om fremstillingsprocessen fra originalgenstandene, med den viden der indsamles i forbindelse med en genfremstillingen. Dermed

vil man forhåbentlig kunne skabe et mere nøjagtigt billede af fremstillingsprocessen af de enkelte genstande og det værktøj der har været anvendt.

Værkstedet placeres bagest på den nyanlagte parcel der hører til den allerede eksisterende smedje. Værkstedet orienteres nord-syd, vinkelret på smedjen, med åbning mod skoven. Dermed skabes fornemmelsen af at smedehåndværket grupperer sig i byen, som det også kendes fra andre middelalderbyer.

### **Formidlingen og brugen**

Værkstedet skal give Middelaldercentret mulighed for at formidle en anden gren af smedehåndværket og brugen af de genstande som det har fremstillet. Det tilstræbes at daglejrene skal kunne indgå, som en del af den daglige arbejdsrutine og at værkstedets, samt parcellen skal fungere som et eksperimentarium for studerende fra de forskellige arkæologiske fag.

Værkstedet skal kunne anvendes af den gruppe af Middelaldercentrets frivillige, der har opnået kompetencer inden for smedehåndværket.

### **Projektplan**

#### *Forår 2008*

I løbet af foråret 2008 udarbejdes der arbejdstegninger over værkstedet. At ingen rester af vægkonstruktioner var at iagttage under udgravningen, medfører at der for væg- og tagkonstruktioner må findes forlæg andre steder. Udgravninger af andre værksteder og samtidige billedlige- og skriftlige kilder vil danne grundlag for dette. Endvidere skal der foretages research omkring hvilket værktøj og inventar der skal indgå i værkstedet. De arkæologisk fremkomne genstande fra værkstedet i Aalborg, undersøges med henblik på at opnå viden og fremstillingsprocesser og produktion. Fra 1. maj begynder etableringen af værkstedet. Værkstedet bygges dels af middelaldercentres ansatte, men også med hjælp fra middelaldercentrets frivillige. Det daglige arbejde forestås af Middelaldercentrets tømmer.

#### *Sommer 2008*

Værkstedet færdiggøres i løbet af sommeren 2008. Værkstedet tages i brug og de første

forsøg med fremstilling af genstande udføres. De indledende forsøge med fremstilling af genstande evalueres løbende, lige som indretningen af værkstedet også løbende tages op til genovervejelse i forhold til arbejdsrutinerne.

#### *Efterår 2008*

Der foretages en general evaluering af projektet. Et overblik over værkstedets funktion og de fremstillede genstande fremlægges, ligesom nye mål for projektet i 2009 fastsættes. De første resultater publiceres i simpel artikelform.

#### **Litteratur**

Johansen, Erik, Bodil Møller Knudsen og Jan Kock: *Aalborgs historie. Fra Aalborgs fødsel til Grevens Fejde 1534*. Aalborg 1987.

Riismøller, Peter: Nålemageren i Strandstien. Et middelalderligt metalværksted i Aalborg. *Kuml* 1960, s. 117-131.